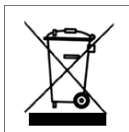


Руководство по эксплуатации системы

ограждения для собак DF212



Введение

Поздравляем с приобретением DF212.

Система забора собак! Мы понимаем, что наряду с правильной настройкой вашего нового электронного забора системы, также важно правильно обучать и научите своего питомца понимать его новые границы. Это обучение гарантирует, что ваши питомцы будут счастливы и в безопасности на долгие годы, и мы с нетерпением ждем возможности помочь вам успешно достичь этой цели.

Пожалуйста, внимательно прочитайте руководство по эксплуатации, прежде чем приступить к настройке системы и обучению вашего питомца. Как всегда, если у вас возникнут вопросы при прочтении через это руководство, не стесняйтесь обращаться к нам.

Оглавление:

| | | |
|-------------------------------------|----|-----|
| Компоненты | 3 | Как |
| работает система | 4 | |
| Основные характеристики | 7 | |
| Передачик забора | 9 | |
| Ошейник приемника | 15 | |
| Установка наземных ограждений | 16 | |
| Руководство по обучению | 25 | |
| Проход собаки через забор | 27 | |
| Настройка для нескольких собак..... | 28 | |
| Переключение режимов | 36 | |
| Зарядка..... | 38 | |
| Устранение неполадок | 40 | |

Компоненты



Передатчик



Как работает система

Доказано, что DF212 Dog безопасен, удобен и эффективен для собак весом более 10 фунтов/5 кг.

Система забора представляет собой систему забора в земле.

Для начала вы определяете Pet Area или

границы, которые вы хотите установить для своего питомца.

Как только это определено, ограничительный провод

закопать или прикрепить к неподвижному объекту, чтобы

оградить Зону домашних животных. Ваша система забора

работает

получение радиосигнала от забора

Передатчик через ограничительный провод,

помочь вашему питомцу узнать и понять его границы. При

первом внедрении этого

системы, вы должны временно определить зону домашних

животных с помощью граничных флажков для наглядного

пособия в

обучение вашего питомца.

Помимо ограничительного провода, ваш питомец

носит ошейник-приемник с контактными штырями которые касаются шеи вашей собаки. Когда твой питомец достигает зоны предупреждения, ошейник-приемник издает предупреждающую вибрацию, чтобы указать, что вы питомец достиг границы. Если ваш питомец продолжается в исправительную зону, безопасную Статическая коррекция будет осуществляться через контактные штыри, чтобы привлечь внимание вашей собаки. пока ваша собака не вернется в «безопасную зону для домашних животных». После обучения вашему питомцу разрешается бродить свободно в обозначенной «Безопасной зоне для домашних животных».

Основные характеристики

1. систем охраны в земле
3. 99 уровней мгновенного и непрерывного шока стимуляция.
4. Одна вибрация и один тон
6. «Жужжащий» звук активируется отдельной кнопкой.

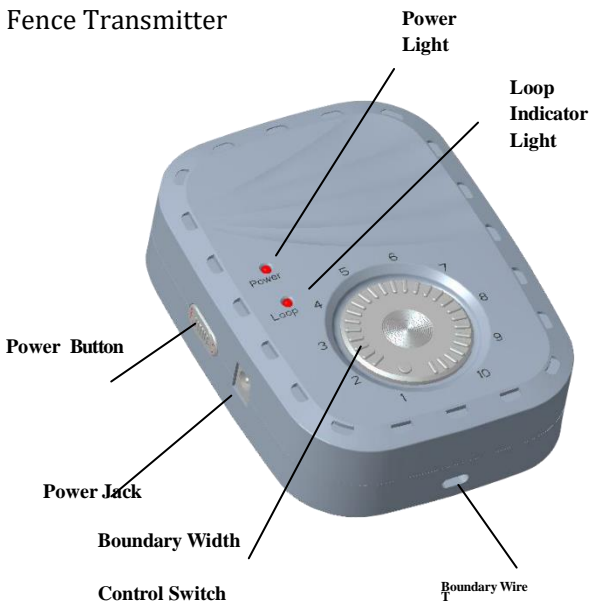
7. Кнопки поворота позволяют настроить шок выровняйте и зафиксируйте подходящий уровень удара
8. Кнопка выбора собаки позволяет выбрать собаку 9. Светодиодный дисплей обеспечивает удобную видимость для
выбор уровня удара, вибрации, предупреждения звуковой сигнал и идентификатор собаки, уровень заряда батареи
10. 8-секундное прекращение безопасности. вашего питомца
Ошейник-приемник автоматически перестанет статическая коррекция, когда ваш питомец застревает в
зону коррекции более 8 секунд.
11. Звуковой сигнал обрыва провода, система никогда не зависает.
12. Предупреждающая вибрация и статическая коррекция для домашних животных.
обучение пограничному осознанию.
13. Возможность установить проход питомца через области для вашего
домашнее животное, чтобы пройти без каких-либо статических
исправления.
14. 150 м провода, 50 флажков и два адаптера в комплекте.
15. Водонепроницаемый приемник и дистанционный тренажер.
16. Перезаряжаемый литий-ионный аккумулятор 3,7 В для приемника.

Ошейник и дистанционный тренажер.

17. Светодиодный индикатор низкой мощности, который мигает красным когда батарея разряжена.

18. Полнофункциональная система дрессировки нескольких собак.

Fence Transmitter



Переклю­ча­тель кон­тро­ля ши­ри­ны гра­ни­цы:
Эта ручка позволяет настроить ширину границы, которая является комбинацией зоны предупреждения и зоны статической коррекции.

Клеммы ограничительного провода:

Эти клеммы находятся там, где ограничительный провод подключается к передатчику забора, чтобы образуют непрерывную петлю, обозначающую питомца область.

Свет силы:

Этот индикатор показывает, включена система или выключена. Если индикатор горит, система включена и функционирование.

Световой индикатор петли:

Этот индикатор показывает,

Ограничительный провод образует полную петлю позволяет передавать сигнал. Если свет горит, непрерывный цикл был сформировался.

Разъем питания:

Это точка соединения вашей Си́лы.

Адаптер. Передатчик питается от источника постоянного тока 18 В.

Кнопка питания:

Включение и выключение передатчика Fence

I. Найдите передатчик забора: Избегайте нехватки мощности и не правильного функционирования, установите передатчик забора внутри здания или крытая площадь вдали от элементов. Поместите передатчик Fence в сухое место, где температура не будет опускаться ниже точки замерзания и находиться на расстоянии не менее трех футов от любого крупного электроприбора.

II. Разметьте систему и расположите ограничительный провод: проектирование ограничительного провода планировка, подходящая для вашего двора. Ограничительный провод должен начинаться у забора

Передатчик и сделать непрерывный цикл обратно. Важно: Прокладка ограничительного провода параллельно электрическим проводам или в пределах пяти футов от них, соседние системы сдерживания, телефон провода, телевизионные или антенные кабели или спутниковые тарелки вызовут непостоянный сигнал. Если вы должен пересечь любой из них, сделать это под углом 90 градусов

III. Подсоедините ограничительный провод к передатчику ограждения: зачистите концы

ограничительного

Проведите и вставьте каждый в клеммы ограничительного провода передатчика забора, чтобы сделать полную петлю.

Подключите адаптер питания к разъему питания передатчика Fence и источнику питания переменного тока.

выход.

Включите передатчик Fence, питание свет включен

Важно: Если соединение ограничительного провода ОК, индикатор Loop загорится после того, как вы включите передатчик Fence. В противном случае Передатчик Fence подаст звуковой сигнал, чтобы предупредить об обрыве петли.

IV. Подготовьте ошейник-приемник: ваш

Ошейник приемника поставляется с коротким контактом

Проги установлены. Используйте длинный контактный штырь для домашних животных с длинной или густой шерстью, а короткий

зубец для домашних животных с более короткой шерстью. Затем просто нажмите кнопку включения/выключения на Receiver Collar, чтобы включить ошейник.

V. Установите ширину границы и проверьте Ошейник приемника: поверните ручку Переключатель управления границами для регулировки ширины предупреждающей зоны вибрации и статического электричества. Зона коррекции. Установите ширину границы как можно шире, чтобы дать вашему питомцу самое широкое Возможны зона предупреждения и зона коррекции.

Чтобы проверить ошейник-приемник, убедитесь, что сначала включается ошейник. Держите приемник Наденьте ошейник на уровень шеи вашего питомца и подойдите к ограничительному проводу с контактными штырями. вверх до тех пор, пока ошейник-приемник не начнет вибрировать. Если ошейник-приемник не вибрирует в желаемый диапазон, просто поверните Boundary Ручка переключателя управления по часовой стрелке, чтобы увеличить ширину границы, или против часовой стрелки, чтобы уменьшить ширину границы. Повторите это

активность по мере необходимости до тех пор, пока ошейник-приемник не начнет вибрировать на нужном расстоянии от

Пограничный провод.

Ошейник приемника вибрирует в качестве предупреждения.

Услышав вибрацию, продолжайте идти к ограничительному проводу. Получатель
Затем ошейник издаст статический разряд, указывающий на то, что вы вошли в зону коррекции.

Ошейник приемника имеет один вибрационный и статический коррекция без Remote Trainer.

Важно: когда ваш питомец подходит близко к ограничительному проводу, он сначала получит предупредительную вибрацию, а затем удар статического электричества. Уровень шока можно установить с помощью пульта дистанционного управления.

Убедившись, что ошейник вызывает предупреждающую вибрацию, а затем издаст статический

шок, значит система работает правильно, и вы готовы похоронить Ограничительный провод.

VI. Установите ограничительный провод:

Монтаж Ограничительного провода начинается с закопать провод, чтобы защитить его и

предотвратить

люди, животные или даже погода, чтобы оборвать провод и разорвать непрерывную петлю.

Для начала вырежьте траншею глубиной 1-3 дюйма вдоль

запланированная вами граница. Разместите границу

Протяните провод в траншею, сохраняя некоторую слабину, чтобы он мог расширяться и сжиматься.

колебания температуры. Затем используйте тупой инструмент, например, деревянную малярную палочку, чтобы протолкнуть

Ограничительный провод в траншею; все время будьте осторожны, чтобы не повредить границу Проволока.

Если вы решили не закапывать проволоку, есть и другие варианты оформления зоны вашего

питомца. Ограничительный провод можно аккуратно прикрепить к

ограждения из цепей, пролитые рельсовые ограждения или даже

деревянные частные заборы. Ограничительный провод

можно прикрепить на любой высоте; однако,

убедитесь, что для ширины границы установлено достаточно большое значение, чтобы питомец мог

принимать сигнал. Ограничительный провод

также может быть размещен над землей внутри кабелепровода для защиты.

Важно: При креплении ограничительного провода к существующему ограждению ограждение нельзя делать из сплошного металлического листа, так как это будет мешать сигнал, излучаемый коробкой передатчика.

VII. Разместите граничные флажки:

Граничные флажки — это визуальные напоминания о своего питомца, обучая его, где находится

Предупреждение

Зона расположена. Держите ошейник приемника в высота шеи вашего питомца и медленно ходить в сторону Зоны предупреждения до тех пор, пока Ошейник приемника вибрирует. Сразу же, когда Вы слышите вибрацию, поместите Предупреждающий флаг на землю, а затем вернитесь к питомцу.

Площадь, пока вибрация не прекратится.

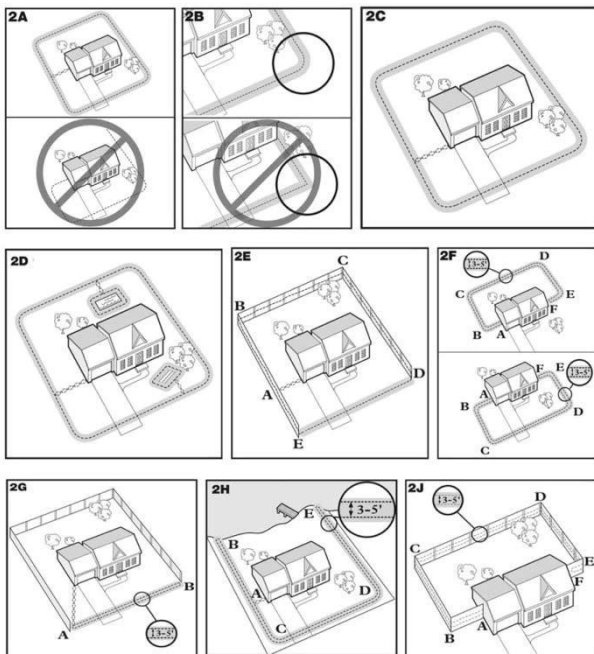
Повторите это

двигайтесь вокруг зоны предупреждения, пока она не будет отмечена граничными флажками примерно через каждые 10 футов.

VIII. Установите ошейник приемника:

Теперь, когда вы установили граничную область, пора надеть на собаку ошейник. Начните с поместив ремешок воротника посередине шея собаки. Приемник должен быть на нижняя сторона его шеи; однако у некоторых собак приемник, естественно, будет стремиться немного нецентральное положение. Затяните пряжку на удерживая его двумя пальцами, плотно натяните ремешок. Имейте в виду, что ошейник-приемник должен наденьте на собаку достаточно плотно, чтобы обеспечить постоянный контакт с кожей. Не ставьте никаких пальцы под ремешком, как вы затягиваете.

Examples of Various Dog Fence Layouts



Follow above wiring guidelines.

Руководство по обучению системе ограждений
Теперь пришло время научить вашу собаку жить в новые границы, которые будут установлены для его ее. Этот забор не является твердым барьером, поэтому будьте терпеливы, последовательны и помните, что правильная подготовка с вашей стороны — это то, что сделает

установка вашей системы забора DF212 успешный. Пожалуйста, прочтите этот обучающий раздел полностью и тщательно, прежде чем начать дрессировать своих питомцев. Но не забывайте... получайте удовольствие с вашими питомцами на протяжении всего обучения процесс!

Расписание: начните с того, что дрессируйте собаку по 10–15 минут за раз. Это поможет ему легче войти в новую ситуацию. Если он проявляет признаки стресса, не стесняйтесь замедлять тренировку расписание.

Вашим питомцам должно быть абсолютно комфортно рядом с ограничительными флажками в конце каждой тренировки.

сессия. Один из способов добиться этого — провести не менее 5 минут игрового времени на конец каждой тренировки возле границы. Заканчивайте каждую тренировку на позитивной ноте, хвалите и играйте.

Снимайте ошейник-приемник после каждой тренировки и не забывайте снимать Ошейник-приемник, если вам когда-нибудь понадобится снять

во время дрессировки питомца не пускайте в зону для питомцев.

Вот дополнительные шаги и темы для обсуждения во время обучения.

Осведомленность о пограничных флагах: научите свою собаку понимать, что ограничительные флаги и предупреждения
вибрация от ошейника приемника вот что определяет зону домашних животных.

Оставайтесь в зоне домашних животных: приучите свою собаку оставаться в Зоне домашних животных. Помогите вашей собаке заметить, что если ваша собака переходит в статическую коррекцию

Zone, он получит шоковую стимуляцию.

Свободно гуляйте с собакой без приемника
Ошейник в определенной «Безопасной зоне для домашних животных».

ваш питомец узнает, где статическая коррекция
Зона находится, попробуйте снять ошейник и посмотрите

как ваша собака реагирует возле границы
Проход собаки через режим системы забора
Наша система ограждений DF212 позволяет вам установить

безопасный режим, позволяющий вашей собаке пройти через ограждение без каких-либо ударных поправок.

Видеть

ниже для деталей.

Зарядка

Не заряжайте аккумуляторы в жарких или слишком холодных местах, держите их подальше от огня.

При зарядке температура окружающей среды должна быть выше 0°C. Идеальная температура зарядки составляет от 10 до 45°C. 1. Поднимите резиновую крышку, защищающую Разъем для зарядки постоянного тока.

2. Подключить магнитную зарядку к разъему для зарядки постоянным током.
3. Подключите USB-адаптер к источнику питания.
4. Заряжайте дистанционный передатчик в течение 2 часов.

за первый заряд и каждый заряд после этого.

Используя литий-ионную технологию, передатчик и приемник требует только 2-часовой зарядки. Не вредно давать устройству заряжаться в течение

более 2 часов.1. Зарядка ошейника-приемника

Мигающий красный светодиод = более низкая мощность

Красный светодиод горит = зарядка

Зеленый светодиод горит = полная зарядка

(Зарядное устройство все еще подключено)

2. Зарядка передатчика

Мигающий красный светодиод = более низкая мощность

Красный светодиод горит = зарядка

Зеленый светодиод горит = полная зарядка

(Зарядное устройство все еще подключено)

ПРИМЕЧАНИЕ: ЕСЛИ ПРИЕМНИК И

ПЕРЕДАТЧИК НЕ ВКЛЮЧАЕТСЯ. ПОЖАЛУЙСТА,

СВЯЖИТЕСЬ С НАМИ ДЛЯ НОВОЙ БАТАРЕИ ИЛИ

ЗАРЯДНОЕ УСТРОЙСТВО.

