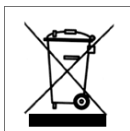


# Руководство по эксплуатации системы

## ограждения для собак DF213



CE



## **Введение**

Поздравляем с приобретением DF213.

Система забора собак! Мы понимаем, что наряду с правильной настройкой вашего нового электронного забора системы, также важно правильно обучать и научите своего питомца понимать его новые границы. Это обучение гарантирует, что ваши питомцы будут счастливы и в безопасности на долгие годы, и мы с нетерпением ждем возможности помочь вам успешно достичь этой цели.

Пожалуйста, внимательно прочитайте руководство по эксплуатации, прежде чем приступить к настройке системы и обучению вашего питомца. Как всегда, если у вас возникнут вопросы при прочтении через это руководство, не стесняйтесь обращаться к нам.

## Оглавление:

|                                     |    |     |
|-------------------------------------|----|-----|
| Компоненты .....                    | 3  | Как |
| работает система .....              | 4  |     |
| Основные характеристики .....       | 7  |     |
| Передачик забора .....              | 9  |     |
| Передачик .....                     | 11 |     |
| Ошейник приемника .....             | 15 |     |
| Установка наземных ограждений ..... | 16 |     |
| Руководство по обучению .....       | 25 |     |
| Проход собаки через забор .....     | 27 |     |
| Настройка для нескольких собак..... | 28 |     |
| Переключение режимов .....          | 36 |     |
| Зарядка.....                        | 38 |     |
| Устранение неполадок .....          | 40 |     |

# Компоненты



Lanyard



Spanner



Long Prongs



TPU Strap



Transmitter



Test light



Rubber Prongs



USB Cable



Receive Collar



Boundary Wire



5V DC Adaptor



Fence transmitter



Screwdriver



18V DC Adaptor



Operation Guide



Boundary Flag



Boundary Wire Connector

## Как работает система

Доказано, что DF213 Dog безопасен, удобен и эффективен для собак весом более 10 фунтов/5 кг.

Система забора представляет собой комбинацию системы забора в земле и удаленной собаки.

система обучения.

Для начала вы определяете Pet Area или

границы, которые вы хотите установить для своего питомца.

Как только это определено, ограничительный провод закопать или прикрепить к неподвижному объекту, чтобы оградить Зону домашних животных. Ваша система забора работает

получение радиосигнала от забора

Передатчик через ограничительный провод,

помочь вашему питомцу узнать и понять его границы. При первом внедрении этого

системы, вы должны временно определить зону домашних животных с помощью граничных флажков для наглядного пособия в

обучение вашего питомца.

Помимо ограничительного провода, ваш питомец

носит ошейник-приемник с контактными штырями которые касаются шеи вашей собаки. Когда твой питомец достигает зоны предупреждения, ошейник-приемник издает предупреждающую вибрацию, чтобы указать, что вы питомец достиг границы. Если ваш питомец продолжается в исправительную зону, безопасную Статическая коррекция будет осуществляться через контактные штыри, чтобы привлечь внимание вашей собаки. пока ваша собака не вернется в «безопасную зону для домашних животных». После обучения вашему питомцу разрешается бродить свободно в обозначенной «Безопасной зоне для домашних животных». Также в комплект входит дистанционная система ошейника для дрессировки собак (только для некоторых комплектов), предназначенная для помочь вам контролировать вашего питомца без поводке и с дальних дистанций. При нажатии кнопки удаленный передатчик посылает сигнал, активирующий ошейник-приемник. Используя Remote Trainer последовательно и правильно, поможет в дрессировке вашего питомца и исправить многие неприятные привычки вашего питомца

в настоящее время показывает, например, чрезмерный лай,

**Важно: Эффективность и радиус действия Remote Trainer сильно зависят от того, как вы держите Remote Transmitter. Держите дистанционный передатчик горизонтально вдали от тела, чтобы обеспечить максимальную дальность действия. Рельеф, погода, растительность, транспортное средство, здания, передача с других радиоустройств и другие факторы могут повлиять на диапазон вашего прибора**

## **Основные характеристики**

1. Комбинация систем охраны в земле и система дистанционного обучения.

2. Дрессируйте до двух собак с одного пульта  
Тренажер с расширенным диапазоном до 2000 метров на открытой местности.
3. 99 уровней мгновенного и непрерывного шока стимуляция.
4. Одна вибрация и один тон
5. Функция Highlight LED может найти питомца из 200~300 метров ночью.
6. «Жужжащий» звук активируется отдельной кнопкой.
7. Кнопки поворота позволяют настроить шок выровняйте и зафиксируйте подходящий уровень удара
8. Кнопка выбора собаки позволяет выбрать собаку 9. Светодиодный дисплей обеспечивает удобную видимость для  
выбор уровня удара, вибрации, предупреждения звуковой сигнал и идентификатор собаки, уровень заряда батареи
10. 8-секундное прекращение безопасности. вашего питомца  
Ошейник-приемник автоматически перестанет статическая коррекция, когда ваш питомец застревает в  
зону коррекции более 8 секунд.
11. Звуковой сигнал обрыва провода, система никогда не зависает.
12. Предупреждающая вибрация и статическая коррекция для домашних животных.  
обучение пограничному осознанию.
13. Возможность установить проход питомца через



области для вашего  
домашнее животное, чтобы пройти без каких-либо  
статических  
исправления.

14. 150 м провода, 50 флажков и два адаптера в  
комплекте.

15. Водонепроницаемый приемник и дистанционный  
тренажер.

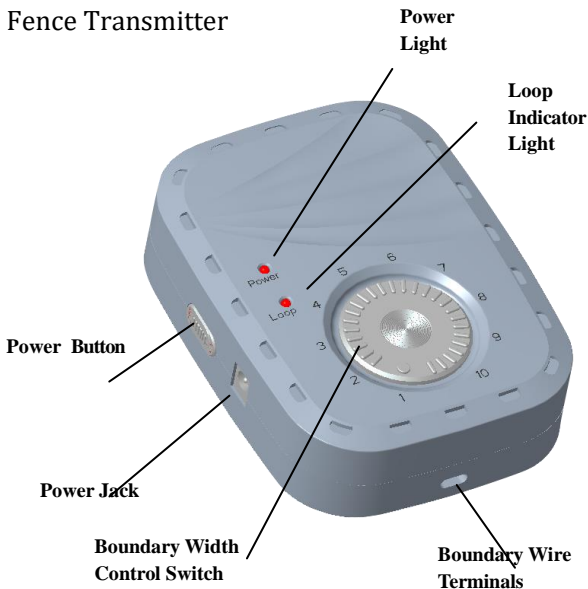
16. Перезаряжаемый литий-ионный аккумулятор 3,7  
В для приемника.

Ошейник и дистанционный тренажер.

17. Светодиодный индикатор низкой мощности,  
который мигает красным  
когда батарея разряжена.

18. Полнофункциональная система дрессировки  
нескольких собак.

## Fence Transmitter



**Переключатель контроля ширины границы:**

Эта ручка позволяет настроить ширину границы, которая является комбинацией зоны предупреждения и зоны статической коррекции.

**Клеммы ограничительного провода:**

Эти клеммы находятся там, где ограничительный провод подключается к передатчику забора, чтобы образуют непрерывную петлю, обозначающую питомца область.

**Свет силы:**

Этот индикатор показывает, включена система или

выключена. Если индикатор горит, система включена и функционирует.

Световой индикатор петли:

Этот индикатор показывает,

Ограничительный провод образует полную петлю позволяет передавать сигнал. Если свет горит, непрерывный цикл был сформирован.

Разъем питания:

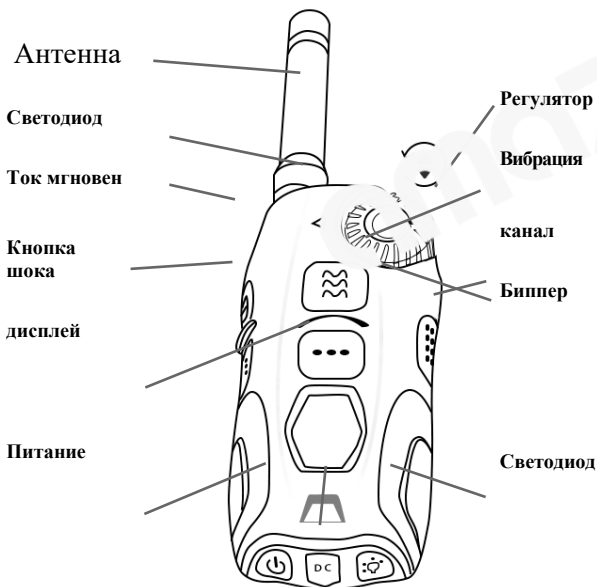
Это точка соединения вашей Силовой.

Адаптер. Передатчик питается от источника постоянного тока 18 В.

Кнопка питания:

Включение и выключение передатчика Fence

# Передатчик



Порт  
зрядки

## **Регулировка амортизатора и переключатель блокировки:**

.Поверните переключатель, чтобы отрегулировать удар интенсивность от 0 до 99. Нажмите переключатель, чтобы зафиксировать уровень удара, нажмите переключатель еще раз, чтобы разблокировать шок уровень Кнопка вибрации: Вибрационная стимуляция. Нажать 1 раз - провибрировать 1 раз. Нажмите и удерживайте - излучать непрерывно вибрация. Перестанет вибрировать, когда вы отпустите кнопку. Автоматически остановится, когда вы проходите 8 секунд удержания кнопки. Кнопка выбора собаки: Двигайтесь вверх, чтобы выбрать первую собаку, светодиод отображение на экране «1»; Переместитесь вниз, чтобы выбрать вторую собаку, на светодиодном экране отобразится «2». Кнопка звукового сигнала: звуковой сигнал предупреждения об отсутствии стимуляции Светодиодный индикатор: указывает на рабочее состояние и низкий заряд батареи Подсветка светодиодных кнопок: нажмите кнопку один раз, ошейник-приемник выделит вспышку 1

раз в 3 секунды непрерывно; нажмите кнопку еще раз, светодиод подсветки горит; затем нажмите кнопку еще раз, светодиодный индикатор погаснет.

Кнопка мгновенного разряда: мгновенный статический разряд.

Кнопка непрерывного разряда: Непрерывный разряд статического электричества в течение примерно 8 секунд.

Warning Beep

Shock Level

Lock or Unlock Shock Level

Dog 2



Светодиодный дисплей отображение ударного, предупреждающего звукового сигнала или режима вибрации; отображение уровня удара, блокировка или разблокировка уровня удара, идентификатор собаки, уровень заряда батареи Кнопка включения/выключения: это выключатель питания; удерживайте эту кнопку в течение 1 секунды, чтобы включить питание,

затем загорается светодиодный дисплей. Вы можете изменить собаку

Идентифицируйте, перемещая кнопку выбора собаки. Если вы

хотите выключить питание, удерживайте эту кнопку в течение 1 секунды, чтобы выключить питание.

Разъем постоянного тока: зарядка передатчика.

Передатчик имеет функции памяти для сохранения подходящего разряда для разных собак. 99

уровни ударной стимуляции, 1 уровень вибростимуляции. Один тон.

ПРИМЕЧАНИЕ. Красный светодиод будет мигать, когда

батарея разряжена. Зарядите аккумулятор сразу.

## Receiver Collar

**NOTE: CHARGE RECEIVER BEFORE FIRST USE. IF IT DOESN'T CHARGE**

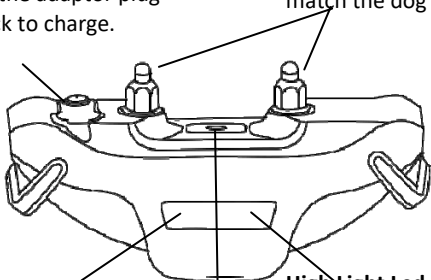
**CONTACT US IMMEDIATELY**

### DC Jack Cover

Open the Rubber Cover and insert the adaptor plug into DC Jack to charge.

### Contact Prong

Choose short or long prong to match the dog's coat type.



### LED Light

Indicate the working status, low battery, charging status.

### High Light Led

1<sup>st</sup> Dog Light = White 2<sup>nd</sup>  
Dog Light = Red

### On/Off Button and Dual/Single Mode Selector

Press and hold for 4 seconds to turn the collar on; two beeps will sound. Press and hold on 4 seconds again. 1 long tone will sound and the green LED light will stop flashing and turn off.

The collar has 2 modes:

**Single mode:** Fence function only, Green LED light flashes 2 times per 5 seconds

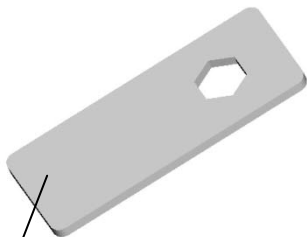
**Dual mode:** Fence function and remote function both, Green LED light flashes 1 time per 5 seconds

Turn the collar off when not in use to conserve battery

- 15 -



## Гаечный ключ



Этот инструмент используется для изменения контактных зубцов в зависимости от типа шерсти вашего питомца.

**Примечание.** Если контактный штырь туго затянут, продолжайте вращать гаечный ключ по часовой стрелке. Никогда не поворачивайте контактный штырь слишком туго.

### **Установка в системе наземных ограждений**

Мы рады, что вы начали использовать свой электронная система забора. Чтобы убедиться, что ваша система работает должным образом, пожалуйста, следуйте этим

пошаговые инструкции для правильной настройки.

**I. Найдите передатчик забора:** Избегайте

нехватки мощности и не правильного функционирования, установите передатчик забора внутри здания или крытая площадь вдали от элементов. Поместите передатчик Fence в сухое место, где температура не будет опускаться ниже точки замерзания и находиться на расстоянии не менее трех футов от любого крупного электроприбора.

## **II. Разметьте систему и расположите**

**ограничительный провод:** проектирование ограничительного провода

планировка, подходящая для вашего двора.

Ограничительный провод должен начинаться у забора

Передатчик и сделать непрерывный цикл обратно.

Важно: Прокладка ограничительного провода

параллельно электрическим проводам или в пределах пяти футов от них,

соседние системы сдерживания, телефон

провода, телевизионные или антенные кабели или спутниковые тарелки вызовут непостоянный

сигнал. Если вы

должен пересечь любой из них, сделать это под углом 90 градусов

## **III. Подсоедините ограничительный провод к**

**передатчику ограждения:** зачистите концы ограничительного

Проведите и вставьте каждый в клеммы ограничительного провода передатчика забора, чтобы сделать полную петля.

Подключите адаптер питания к разъему питания передатчика Fence и источнику питания переменного тока.

выход.

Включите передатчик Fence, питание свет включен

Важно: Если соединение ограничительного провода ОК, индикатор Loop загорится после того, как вы включите передатчик Fence. В противном случае Передатчик Fence подаст звуковой сигнал, чтобы предупредить об обрыве петли.

IV. Подготовьте ошейник-приемник: ваш Ошейник приемника поставляется с коротким контактом

Проги установлены. Используйте длинный контактный штырь для домашних животных с длинной или густой шерстью, а короткий

зубец для домашних животных с более короткой шерстью. Затем просто нажмите кнопку включения/выключения на Receiver Collar, чтобы включить ошейник.

V. Установите ширину границы и проверьте

Ошейник приемника: поверните ручку  
Переключатель управления границами для  
регулировки ширины предупреждающей зоны  
вибрации и статического электричества.  
Зона коррекции. Установите ширину границы как  
как можно шире, чтобы дать вашему питомцу  
самое широкое  
Возможны зона предупреждения и зона коррекции.

Чтобы проверить ошейник-приемник, убедитесь,  
что  
сначала включается ошейник. Держите приемник  
Наденьте ошейник на уровень шеи вашего питомца  
и подойдите к ограничительному проводу с  
контактным штырем.  
вверх до тех пор, пока ошейник-приемник не  
начнет вибрировать.  
Если ошейник-приемник не вибрирует в  
желаемый диапазон, просто поверните Boundary  
Ручка переключателя управления по часовой  
стрелке, чтобы увеличить ширину границы, или  
против часовой стрелки, чтобы  
уменьшить ширину границы. Повторите это

активность по мере необходимости до тех пор,  
пока ошейник-приемник не начнет вибрировать на  
нужном расстоянии от  
Пограничный провод.

Ошейник приемника вибрирует в качестве предупреждения.

Услышав вибрацию, продолжайте идти к ограничителю провода. Получатель  
Затем ошейник издаст статический разряд, указывающий на то, что вы вошли в зону коррекции.

Ошейник приемника имеет один вибрационный и статический  
коррекция без Remote Trainer.

Важно: когда ваш питомец подходит близко к ограничителю провода, он сначала получит предупредительную вибрацию, а затем удар статического электричества. Уровень шока можно установить с помощью пульта дистанционного управления.

Убедившись, что ошейник вызывает предупреждающую вибрацию, а затем издаст статический

шок, значит система работает правильно, и вы готовы похоронить  
Ограничительный провод.

## **VI. Установите ограничительный провод:**

Монтаж Ограничительного провода начинается с закопать провод, чтобы защитить его и предотвратить

люди, животные или даже погода, чтобы оборвать провод и разорвать непрерывную петлю.

Для начала вырежьте траншею глубиной 1-3 дюйма вдоль

запланированная вами граница. Разместите границу

Протяните провод в траншею, сохраняя некоторую слабинку, чтобы он мог расширяться и сжиматься. колебания температуры. Затем используйте тупой инструмент, например, деревянную малярную палочку, чтобы протолкнуть

Ограничительный провод в траншею; все время будьте осторожны, чтобы не повредить границу Проволока.

Если вы решили не закапывать проволоку, есть и другие варианты оформления зоны вашего питомца. Ограничительный провод можно аккуратно прикрепить к ограждения из цепей, пролитые рельсовые ограждения или даже деревянные частные заборы. Ограничительный провод

можно прикрепить на любой высоте; однако, убедитесь, что для ширины границы установлено достаточно большое значение, чтобы питомец мог принимать сигнал. Ограничительный провод

также может быть размещен над землей внутри кабелепровода для защиты.

Важно: При креплении ограничительного провода к существующему ограждению ограждение нельзя делать из сплошного металлического листа, так как это будет мешать сигнал, излучаемый коробкой передатчика.

### **VII. Разместите граничные флажки:**

Граничные флажки — это визуальные напоминания о своего питомца, обучая его, где находится

Предупреждение

Зона расположена. Держите ошейник приемника в высота шеи вашего питомца и медленно ходить в сторону Зоны предупреждения до тех пор, пока Ошейник приемника вибрирует. Сразу же, когда Вы слышите вибрацию, поместите Предупреждающий флаг на землю, а затем вернитесь к питомцу.

Площадь, пока вибрация не прекратится.

Повторите это

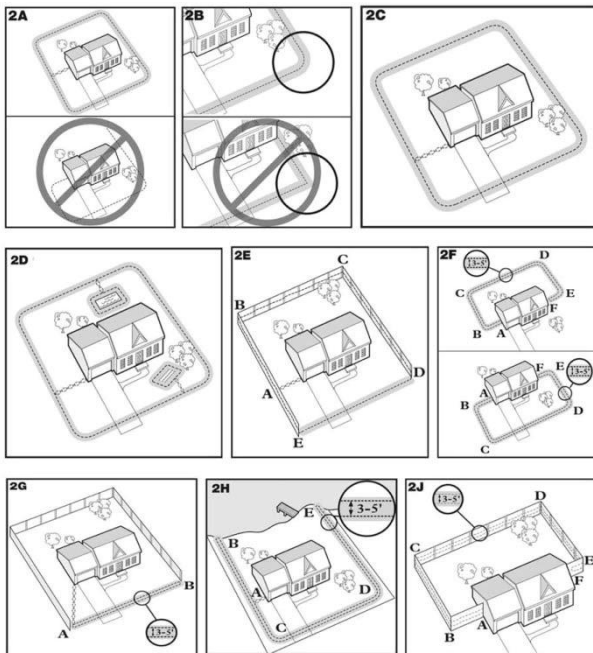
двигайтесь вокруг зоны предупреждения, пока она не будет отмечена граничными флажками примерно через каждые 10 футов.

### **VIII. Установите ошейник приемника:**

Теперь, когда вы установили граничную область, пора надеть на собаку ошейник. Начните с поместив ремешок воротника посередине шея собаки. Приемник должен быть на нижняя сторона его шеи; однако у некоторых собак приемник, естественно, будет стремиться немного нецентральное положение. Затяните пряжку на удерживая его двумя пальцами, плотно натяните ремешок. Имейте в виду, что ошейник-приемник должен надеть на собаку достаточно плотно, чтобы обеспечить постоянный контакт с кожей. Не ставьте никаких пальцы под ремешком, как вы затягиваете.



## Examples of Various Dog Fence Layouts



Follow above wiring guidelines.

Руководство по обучению системе ограждений  
Теперь пришло время научить вашу собаку жить в новые границы, которые будут установлены для его ее. Этот забор не является твердым барьером, поэтому будьте терпеливы, последовательны и помните, что правильная подготовка с вашей стороны — это то, что сделает установка вашей системы забора DF213 успешной. Пожалуйста, прочтите этот обучающий раздел полностью и тщательно, прежде чем начать дрессировать своих питомцев. Но не забывайте... получайте удовольствие с вашими питомцами на протяжении всего обучения процесс!

Расписание: начните с того, что дрессируйте собаку по 10–15 минут за раз. Это поможет ему легче войти в новую ситуацию. Если он проявляет признаки стресс, не стесняйтесь замедлять тренировку расписание.

Вашим питомцам должно быть абсолютно комфортно рядом с ограничительными флажками в конце каждой тренировки.

сессия. Один из способов добиться этого — провести не менее 5 минут игрового времени на конец каждой тренировки возле границы. Заканчивайте каждую тренировку на позитивной ноте, хвалите и играйте.

Снимайте ошейник-приемник после каждой тренировки и не забывайте снимать Ошейник-приемник, если вам когда-нибудь понадобится снять

во время дрессировки питомца не пускайте в зону для питомцев.

Вот дополнительные шаги и темы для обсуждения во время обучения.

Осведомленность о пограничных флагах: научите свою собаку понимать, что ограничительные флаги и предупреждения  
вибрация от ошейника приемника вот что определяет зону домашних животных.

Оставайтесь в зоне домашних животных: приучите свою собаку оставаться  
в Зоне домашних животных. Помогите вашей собаке заметить, что если ваша собака переходит в статическую коррекцию

Zone, он получит шоковую стимуляцию.

Свободно гуляйте с собакой без приемника  
Ошейник в определенной «Безопасной зоне для домашних животных».  
ваш питомец узнает, где статическая коррекция  
Зона находится, попробуйте снять ошейник и посмотрите  
как ваша собака реагирует возле границы  
Прход собаки через режим системы забора  
Наша система ограждений DF213 позволяет вам установить  
безопасный режим, позволяющий вашей собаке пройти через  
ограждение без каких-либо ударных поправок.  
Видеть  
ниже для деталей.  
I. Чтобы войти в безопасный режим: нажмите

кнопку

Кнопка вибрации " " и кнопка звукового сигнала " "

на удаленного тренера одновременно.

Ошейник приемника мигает 1 раз в 1 секунду.

Теперь ваша собака может безопасно пройти через забор

ограничительный провод без каких-либо ударных поправок.

II. Чтобы выйти из безопасного режима: нажмите кнопку

Кнопка вибрации " " и кнопка звукового сигнала " "

на удаленного тренера в то же время снова.

Ошейник приемника будет мигать 1 раз в 5 секунд и вернуться в обычный режим коррекции ударов.

Настройка системы для нескольких собак

Наша система забора DF213 с удаленным тренажером (только для некоторых комплектов)

позволяет расширить систему до удаленного тренажера для нескольких собак, просто купив дополнительные ошейники-приемники.

и добавить их в свою систему.

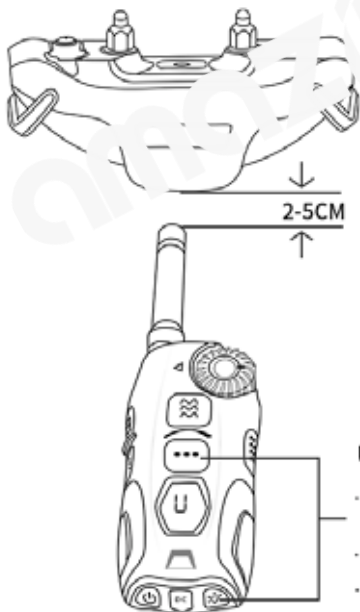
Чтобы добавить в систему несколько ошейников, необходимо сначала разорвать пару с недавно приобретенным

воротники, так как они были подобраны к другому передатчик на заводе во время испытаний. Как только ошейники будут непревзойденными, тогда вы будете

в состоянии сопоставить их с требуемой позицией 1 или 2 на вашем оригинальном передатчике.

Пожалуйста следуйте приведенным ниже инструкциям, чтобы продолжить этот процесс.

**Сначала мы расскажем, как подобрать ошейник.**



#### UNPAIR A RECEIVER

- . Press and hold on the two buttons at the same time
- . Until screen display "U"
- . Take remote control to close receiver 2-5CM .

**Шаг 1:** Возьмите соответствующий приемник. Нажимать и удерживайте кнопку «ВКЛ/ВЫКЛ». После два звуковых сигнала, питание ресивера включено.

Зеленый светодиод мигнет 1 раз за 5 секунд.

**Шаг 2:** Нажмите и удерживайте кнопку « » на передатчика до тех пор, пока не появится светодиодный дисплей.

затем отпустите, мощность передатчика.

amaz@su

**Шаг 3:** Нажмите и удерживайте кнопку звукового сигнала и кнопку Highlight Led на в то же время, пока на светодиодном дисплее не появится «U». Не отпускать две кнопки.

**Шаг 4:** Держите передатчик рядом с приемным ошейником на расстоянии от 1 до 2 дюймов. Вы можете слушать


для 5 звуковых сигналов от получатель. Зеленый светодиодный индикатор Теперь приемник должен часто мигать.

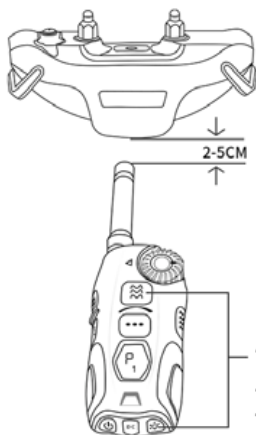
Поздравляем, вы отменили согласовал приемник успешно.

Если ошейник не отменил матч, пожалуйста повторите шаги с 3 по 4. Попробуйте приблизиться к воротнику с разных сторон и ближе.

Теперь давайте рассмотрим, как подключить ошейник к вашей системе.

**Шаг 1 :** Возьмите приемник, который вы хотите сопоставить и нажмите и удерживайте кнопку «ВКЛ/ВЫКЛ» кнопка. После двух звуковых сигналов приемник включится, и вы заметите, что зеленый светодиод часто мигает.

**Шаг 2 :** Нажмите и удерживайте кнопку “ ”  кнопку на передатчике до тех пор, пока не загорится светодиодный дисплей.



#### PAIR A RECEIVER


- . Press and hold on the two buttons at the same time
- . Until screen display "P"
- . Take remote control to close receiver 2-5CM.



загорается экран. Отпустите кнопку, и теперь передатчик включен.

Если вы хотите сопоставить 1-ю собаку, пожалуйста, выберите первую собаку, светодиодный дисплей «1»

Если вы хотите подобрать вторую собаку, пожалуйста, выберите вторую собаку, светодиод дисплей «2»

**Шаг 3 :** Нажмите и удерживайте кнопку вибрации  кнопку подсветки на

в то же время. до светодиодного дисплея "П". Не отпускать две кнопки.

**Шаг 4 :** Держите передатчик близко к непревзойденный приемник на расстоянии от 1 до 2 дюймов.

Услышав 5 звуковых сигналов от приемник, и вы видите зеленый мигание светодиода замедляется до одного раза в 5 секунд, вы отпускаете кнопку. Это должно подключаться довольно быстро.

## **Шаг 5 : Тестовый приемник**

Нажмите кнопку вибрации, кнопку звукового сигнала, чтобы проверить реакцию ошейника-приемника.

Нажмите кнопку стимуляции, чтобы проверить приемник по тестовому свету

1. Вставьте контактные точки в тестовый Свет.
2. Нажмите кнопку стимуляции на дистанционном передатчике.
3. Индикатор Test Tight начнет мигать.
4. Выключите приемник ошейника.
5. Сохраните тестовую лампу для будущих испытаний.

***Примечание. Если тестовая лампочка не мигает,***

***перезарядите аккумулятор и повторите проверку.***

Если вам нужно, вы также можете установить его на самую низкую настройку и проверить на тыльной стороне ладони/руки для подтверждения, если вы все еще не уверены.

## **Настройка уровня стимуляции**

### **1. Выберите подходящий уровень удара для**

#### **дистанционной дрессировки собак.**

Ваш дистанционный дрессировщик имеет 99 уровней интенсивности, так что вы сможете найти оптимальный уровень для темперамента вашей собаки и типа дрессировки. Ты также можно выбрать вибрацию или удар стимуляция, в зависимости от темперамент и цель вашей тренировки.

Вы можете повернуть переключатель уровня разряда, чтобы выбрать подходящий уровень разряда, или нажать кнопку вибрации до 8 секунд непрерывной вибрации в зависимости от того, как долго вы удерживаете кнопку, или нажать кнопку непрерывного разряда для стимуляции разряда до 8 секунд в зависимости от как долго вы удерживаете кнопку или нажимаете кнопку мгновенного разряда для мгновенного разряда

Нажмите переключатель уровня удара, чтобы заблокировать подходящий уровень удара

## 2. Выберите правильный уровень удара для забора функция

- 1) Поверните переключатель уровня удара в выберите подходящий уровень удара.
- 2) Затем нажмите Непрерывный разряд кнопка или кнопка мгновенного разряда подтвердить получение ошейника получить сигнал от передатчика и излучать в хотя бы один шок. Приемный ошейник будет поддерживать этот уровень удара для функции ограждения.
- 3) Если вы хотите изменить забор функция уровень удара . Пожалуйста, повторите выше 1) и 2), чтобы установить новый уровень разряда. 4) Если вы не установили функцию забора уровень шока, уровень шока будет такой же, как окончательный излучающий статический разряд приемного ошейника.

### **Включите светодиод High Light.**

Ваш дистанционный тренажер имеет 2 цвета (белый, красный) светодиода высокой яркости. Вы можете узнать своих питомцев

от 200-300 метров в темную ночь без дистанционного управления.

Чтобы получить световую вспышку в темную ночь, вы должны сначала подобрать приемный ошейник к передатчику.

Нажмите кнопку Highlight Led на передатчике один раз, ошейник-приемник будет непрерывно подсвечиваться 1 раз каждые 3 секунды.

Нажмите кнопку Highlight Led еще раз, загорится подсветка, затем снова нажмите кнопку Highlight Led, подсветка погаснет.

Вы соответствуете разным ошейникам для собак,

вы можете получить разную световую вспышку.

1-я собака получает ошейник белого цвета с подсветкой;

2-й ошейник для собаки имеет красную подсветку, светодиодный переключатель, одиночный режим и двойной режим.

Ошейник приемника предназначен для использования как функции дистанционного управления, так и функции забора.

Чтобы увеличить время ожидания, вот 2 режима

для получения ошейника:

Одиночный режим: только функция забора, зеленый светодиод мигает 2 раза в 5 секунд

Двойной режим: функция забора и пульт дистанционного управления

работают оба, зеленый светодиод мигает 1 раз в 5 секунды

Настоятельно рекомендуется использовать только двойной Режим, когда вы используете ошейник для обоих содержание домашних животных и дистанционное обучение одновременно.

Когда система используется для только в целях сдерживания, это сильно рекомендуется переключить ошейник на Single Режим только для существенного увеличения времени автономной работы ошейника.

Для включения/выключения одиночного режима и двойного режиме сделайте следующее:

1) Нажмите и удерживайте 2 секунды при получении ошейник включен, загорится красный светодиод, затем сразу отпустите. Зеленый светодиод мигнет 2 раза по 5 секунд.

Функция забора включена, пульт функция выключена. Теперь это одиночный режим

2) Нажмите и удерживайте еще 2 секунды, загорится красный светодиод, затем сразу отпустите. Зеленый светодиод будет мигать 1 раз в 5 секунд. Функция забора и удаленная функция на. Теперь это двойной режим.

Время работы батареи может варьироваться и зависит от использования и оценивается следующим образом: Двойной режим: 75-80 часов  
Одиночный режим 10-12 дней

## **Зарядка**

**Не заряжайте аккумуляторы в жарких или слишком холодных местах, держите их подальше от огня.**

**При зарядке температура окружающей среды должна быть выше 0°C Идеальная температура зарядки составляет от 10 до 45°C** 1. Поднимите резиновую крышку, защищающую Разъем для зарядки постоянного тока.

2. Подключить соответствующую зарядку к разьему для зарядки постоянным током.

3. Подключите USB-адаптер к источнику питания.

4. Заряжайте дистанционный передатчик в течение 2 часов.

за первый заряд и каждый заряд  
после этого.

**Используя литий-ионную технологию,  
передатчик и приемник требует только 2-  
часовой зарядки. Не вредно давать устройству  
заряжаться в течение**

**более 2 часов.1. Зарядка ошейника-приемника**  
Мигающий красный светодиод = более низкая  
мощность

Красный светодиод горит = зарядка

Зеленый светодиод горит = полная зарядка  
(Зарядное устройство все еще подключено)

**2. Зарядка передатчика**

Мигающий красный светодиод = более низкая  
мощность

Красный светодиод горит = зарядка

Зеленый светодиод горит = полная зарядка  
(Зарядное устройство все еще подключено)

**ПРИМЕЧАНИЕ: ЕСЛИ ПРИЕМНИК И  
ПЕРЕДАТЧИК НЕ ВКЛЮЧАЕТСЯ. ПОЖАЛУЙСТА,  
СВЯЖИТЕСЬ С НАМИ ДЛЯ НОВОЙ БАТАРЕИ ИЛИ  
ЗАРЯДНОЕ УСТРОЙСТВО.**



## **Руководство по устранению неполадок**

### **Проблема №1: Нет стимуляции при нажатии кнопки Remote Trainer.**

Ошейник приемника не был активирован. Помните, что приемник Ошейник должен быть включен перед использованием.

Ошейник-приемник не установлен на ваш удаленный тренер. Следовать инструкции выше для направлений.

Батарейки в приемнике

Ошейник или дистанционный тренажер мертвы. Зарядите или замените по мере необходимости.

### **Проблема № 2: Звуковой сигнализатор на ошейнике приемника не издает звуков при отключении питания. переключатель включен.**

Батарея в ошейнике-приемнике разрядилась. Заряжайте его по мере необходимости в течение мин 2 часов.

Проблема № 3: Стимуляция работает не очень хорошо.

- Ошейник приемника недостаточно затянут. Убедитесь, что контактные точки находятся в постоянном контакте с кожей вашей собаки.
- Батареи разряжены. Заменить или подзарядите по мере необходимости.

Проблема № 4: Индикатор на ошейнике приемника очень быстро меняет цвет, указывая на низкий уровень заряда.

- Устройство осталось включенным между тренировками. Убеждаться приемник выключается после каждого использовать.
  - Вы тренируетесь в очень холодную погоду. Переехать на Гавайи. ☺
- Проблема № 5: Remote Trainer не

есть диапазон, или диапазон значительно уменьшен.

Ваша собака может быть защищена металлическим состав.

Для лучшей дальности расположите ошейник приемника так, чтобы свет был направлен собачий нос.

Радиопомехи. Подождите немного затем повторите попытку или перейдите к другому область.

Проблема № 6: Ошейник-приемник не кажется, получает какой-либо сигнал или не работает вообще.

Проверьте включение/выключение ошейника приемника кнопку, убедитесь, что ошейник приемника включен.

Проверьте аккумулятор дистанционного тренажера, он мощность может быть низкой.

- Зарядите дистанционный тренажер или зарядите ошейник-приемник, если это необходимо.

**Проблема № 7: Чтобы активировать ошейник-приемник, его нужно буквально держать за верхнюю часть ограничительного провода.**

- Возможно разрядились батареи. Убедитесь, что батареи в порядке заряжен.
- Отрегулируйте переключатель контроля границы ручку по часовой стрелке, чтобы увеличить Ширина границы.

**Проблема № 8: у меня нестабильный сигнал ошейника-приемника.**

- Убедитесь, что передатчик Fence находится на расстоянии не менее трех футов от крупных металлических предметов.  
или приборы.
- Убедитесь, что все витки ограничительного провода

постепенный.

☒ Убедитесь, что ограничительный провод не идущих параллельно и в пределах пяти футов от электрических проводов, соседних системы локализации, телефонные провода, телевизионные или антенные кабели или Спутниковые тарелки. Добавить блок резисторов как описано в руководстве для решения/помощи с проблемами помех.

Проблема № 9: Индикатор питания и индикатор петли не горят.

☒ Убедитесь, что оба конца

Ограничительный провод подключается к

Ограничительный провод передатчика забора

Терминалы.

☒ Проведите тест. Используйте короткий фрагмент

Ограничительный провод для подключения к

обоим заборам

Клеммы ограничительного провода передатчика.

Если свет загорается, это означает, что вы

сделать перерыв в вашем периметре  
ограничительный провод, если лампочки по-  
прежнему не светятся, возможно, у вас неисправен  
забор

Передатчик. Пожалуйста свяжитесь с нами.

CE

